



МИНИСТАРСТВО ПОЉОПРИВРЕДЕ,  
ШУМАРСТВА И ВОДОПРИВРЕДЕ  
УПРАВЉАЧКО ТЕЛО



**IPARD**  
EU4Rural Areas

# ДЕВЕТА СЕДНИЦА ИПАРД II ОДБОРА ЗА ПРАЋЕЊЕ

---

21. јун 2022. године, Београд

# ИПАРД Одбор за праћење 21 Јун 2022

## Преглед ИПАРД II Програма из перспективе Управљачке структуре

### Управљачка структура

*Национални Фонд и Јединица за подршку НАО*



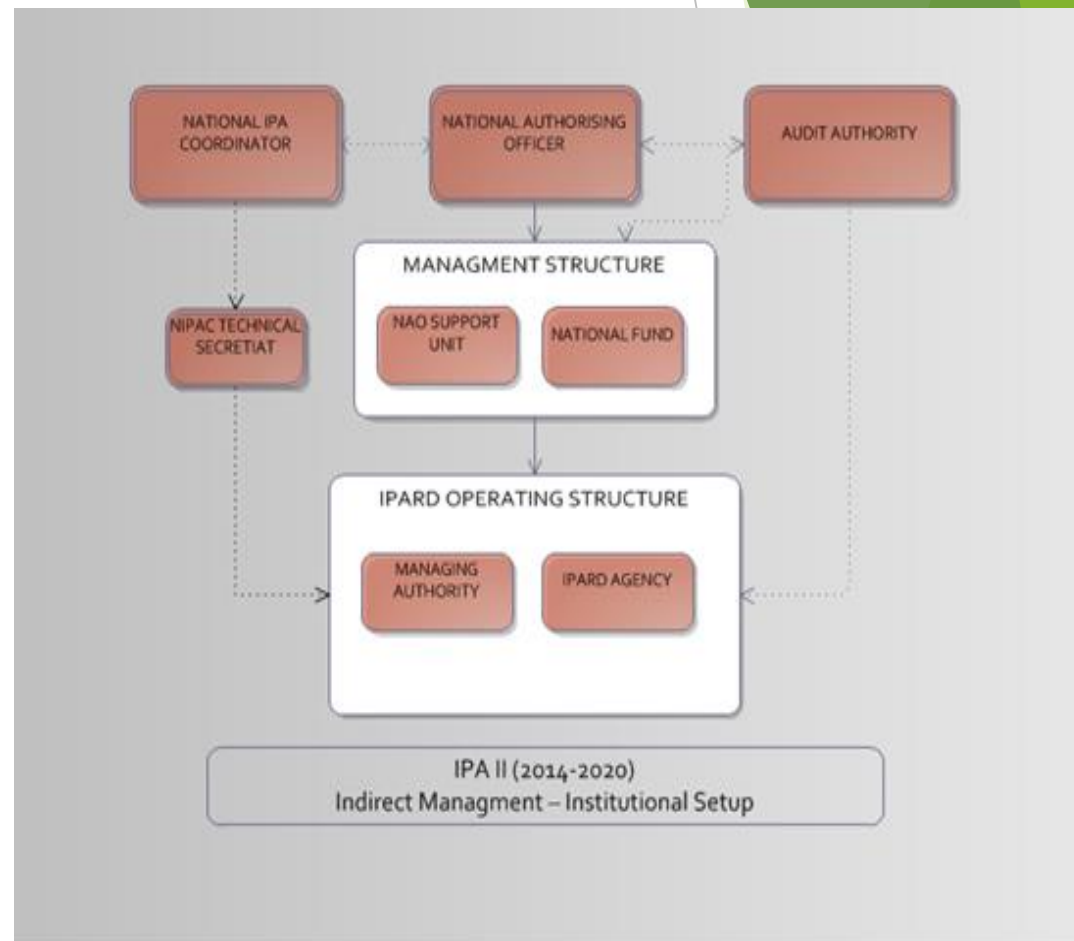
Министарство финансија, Република Србија

Јована Здравковић, помоћник министра

## Опсег рада Управљачке структуре

Тела управљачке структуре (НАО СО/НФ) прате и врше надзор над ефективним функционисањем система управљања и контроле ИПА у погледу обезбеђивања законитости и регуларности трошкова, кроз надзор и извештавање:

- ▶ Промена оквира интерне контроле везано за правни основ, успостављање организационе структуре, кључне позиције, процедуре, итд.
- ▶ Административних капацитета свих ИПАРД тела
- ▶ Спровођења системских и сертификационих контрола
- ▶ Тока финансијског спровођења
- ▶ Спровођења ревизорских налаза, праћење и извештавање



## Преглед промена оквира интерне контроле: Правни основ, процедуре, кључне менаџмент позиције

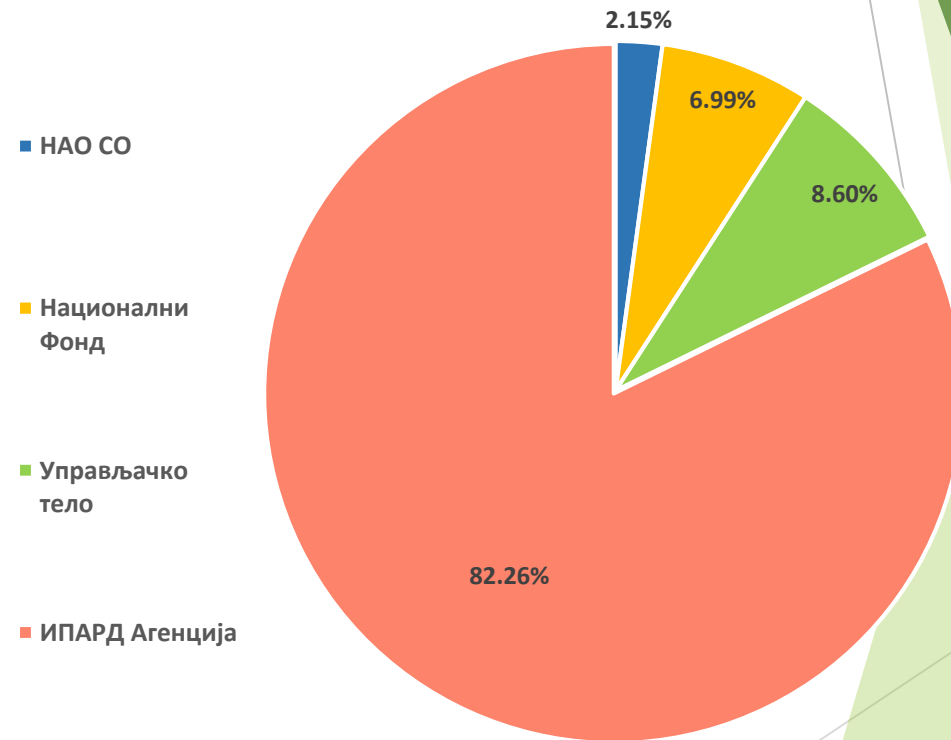
- ❖ Продужење спровођења буџетске алокације за 2018. годину у оквиру ИПАРД II за једну годину (N+4), до 31. децембра 2022. године;
- ❖ *Закон о пољопривреди и руралном развоју је измењен и усвојен у децембру 2021. године;*
- ❖ Промене процедура ИПАРД Агенције и Управљачког тела на основу ревизорских налаза и препорука и оперативног искуства;
- ❖ Промене у кључним менаџмент позицијама:
  - Руководилац Управљачке структуре
  - Руководилац ИПАРД Агенције
- ❖ Радна група за праћење спровођења Акционог плана и извештавање ЕК, је успостављена.

# Административни капацитети тела ИПАРД структуре

❖ Укупан број запослених у свим ИПАРД телима је 186, од чега:

- НАО СО: 4
- Национални Фонд: 13
- Управљачко тело: 16
- ИПАРД Агенција: 153

*\*пресек на дан 31/12/2021*



# Контроле на лицу места спроведене од стране Управљачке структуре у 2021. години

## ❖ **НАО СО/НФ 2021 контроле:**

**НАО СО:** укупно 9 (6 у складу са планом контрола и 3 „ад-хок“)

- у ИПАРД Агенцији: 4
- у Управљачком телу: 1
- код корисника: 4

**Главни процеси контрола:** Мере 1,3,7, управљање неправилностима, хоризонтална питања, процес одобравања пројекта, процес одобравања плаћања, контроле на лицу места ИПАРД Агенције пре одобравања пројекта и плаћања, укључујући праћење налаза са претходних контрола НАО СО.

**Национални Фонд** је спровео једну сертификациону контролу на лицу места у складу са годишњим планом контрола.

Сви резултати спроведених контрола су садржани у НАО СО извештајима и представљени у пратећем Извештају годишње Менаџмент декларације поднете Европској комисији 14. фебруара 2022. године.

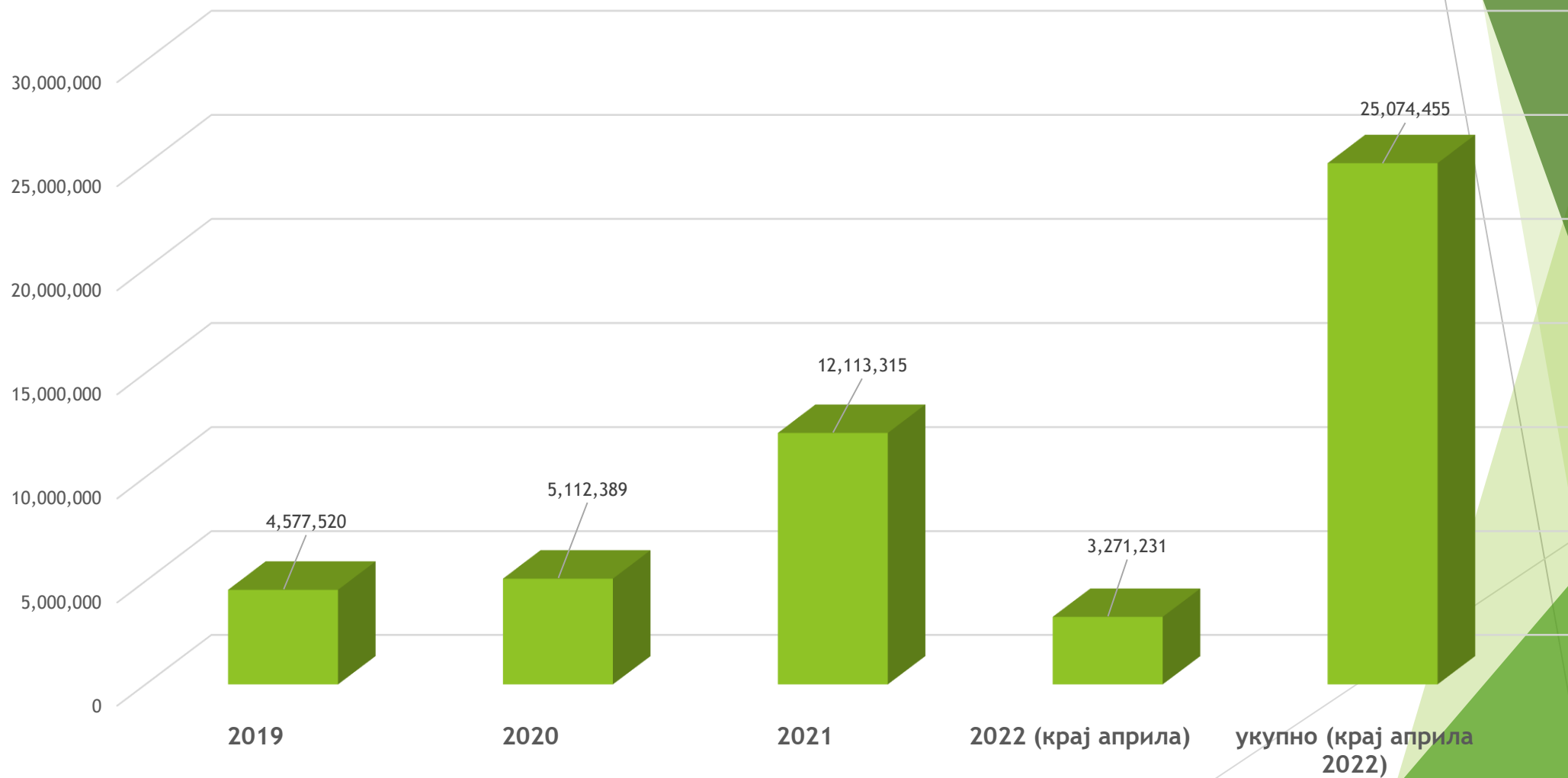
- ❖ У складу са НАО СО годишњим планом, шест контрола је предвиђено да буде спроведено у 2022. години, које ће покривати главне оперативне процесе (одобравање пројекта, одобравање плаћања, контрола на лицу места, посете примаоцима, хоризонтални процеси. НФ годишњи план предвиђе једну сертификациону контролу.

## Финансијско спровођење

- ❖ **Изјава о приходима и расходима у оквиру ИПАРД II Програма (Д1) за први квартал 2022. године**
  - НАО поднео ЕК 20. априла 2022. године
  - Укупно пријављени прихватљиви трошкови за први квартал 2022. године: **3.864.376,54 ЕУР**
  - Укупно пријављени прихватљиви трошкови за 2021. годину: **16.151.086,98 ЕУР**
- ❖ **Исплаћена средства (пресек 30/04/2022)**
  - **Укупно исплаћена средства примаоцима (од почетка ИПАРД II спровођења) је 25.074.455 ЕУР (ЕУ допринос)**
  - **Стопа исплаћених средстава 14.33%**

# Подаци о исплаћеним средствима

Износ исплаћених средстава примаоцима, по годинама и укупно (ЕУ допринос)





# Спроведене ревизије над ИПАРД системом управљања и контроле у 2021. години

- ❖ **Канцеларија за ревизију система управљања средствима ЕУ (Ревизорско тело):**
  1. Ревизија система управљања, контроле и супервизије за финансијску годину 2021,
  2. Ревизија операција за ИПАРД II Програм за финансијску годину 2021,
  3. Ревизија годишњих рачуна и изјаве о управљању за финансијску годину 2021.
  - *Ревизија система управљања, контроле и супервизије за финансијску годину 2022 – у току*
  
- ❖ **Спроведене интерне ревизије у ИПАРД Агенцији**

## Наредне активности планиране за спровођење од стране Управљачке структуре у вези са спровођењем ИПАРД II Програма

- ❖ Појачана супервизија Националног Службеника за Одобравање
- ❖ Подршка у обезбеђивању кадровских капацитета у свим ИПАРД телима
- ❖ Управљање неправилностима и преварама
- ❖ Припрема за ИПАРД III Програм

**Хвала!**



МИНИСТАРСТВО ПОЉОПРИВРЕДЕ,  
ШУМАРСТВА И ВОДОПРИВРЕДЕ  
ИПАРД агенција



**IPARD**  
EU4Rural Areas

# СПРОВОЂЕЊЕ ИПАРД II ПРОГРАМА

---

**МАРКО КЕСИЋ**

ВРШИЛАЦ ДУЖНОСТИ ДИРЕКТОРА УПРАВЕ ЗА АГРАРНА ПЛАЋАЊА

**ИПАРД АГЕНЦИЈА**

Београд, мај 2022. године



# На раскршћу два програмска циклуса

- Административна и теренска провера примљених захтева
- Исплата подстицаја
- Спровођење последњих јавних позива
- Сумирање резултата

## ИПАРД III

Припрема за имплементацију  
- правни оквир  
- (ре)акредитација процедура

## ИПАРД II

- Спровођење ИПАРД II програма, након дугог процеса акредитације, почело је средином програмског циклуса
- Половину времена имплементације обележио је COVID 19
- Ојачани административни капацитети - припремљени за поступање у складу са процедурама ЕУ
- Пољопривредни произвођачи, показали велико интересовање са 3.177 поднетих захтева и постепено се кроз процес прилагођавали правилима ЕУ



## Све већи број захтева

Повећање ефикасности кроз јачање људских ресурса, додатне обуке, појачану супервизију и недељни мониторинг

## Економичност процеса

Једноставније процедуре и јасно дефинисана прописана документација коју су корисници у обавези да достављају

## Изазов нових тржишних околности

Подршка корисницима у неповољним инвестиционим околностима: раст цена грађевинског материјала и недоступност опреме и механизације. Управљање великим бројем захтева за измену пројекта

## Ограничења законског оквира

Измене Закона о пољопривреди и руралном развоју и правилника за спровођење мера

## Пристап финансијама

Авансно плаћање

## Теренске контроле у новим околностима

Коришћење савремених технологија за ефикасан рад у пандемијским условима





# Авансна исплата



- 📁 обезбеђивање законског оквира кроз измене и допуне:
  - 📁 Секторског споразума,
  - 📁 Закона о пољопривреди и руралном развоју,
  - 📁 правилника за спровођење ИПАРД мера 1, 3 и 7
- 📁 авансна исплата до **50%** одобрених средстава за захтеве одобрене после 1. новембра 2021. године, као и за захтеве чија је обрада у току
- 📁 **5** милиона евра је очекивани ефекат реализације аванса посебно у оквиру Мере 3
- 📁 **18** поднетих захтева, **9** исплаћених захтева са **1,01 милиона** евра
- 📁 банкарска гаранција која одговара **110%** захтеваног износа авансне исплате
- 📁 успостављање могућности авансног плаћања уз коришћење различитих инструмената обезбеђења као што су хипотеке за физичка лица





# Иновација правног оквира

## Измена одобреног пројекта

- максимално продужење рока за набавку механизације, трактора и опреме је до 6 месеци, док је за изградњу рок до 12 месеци.
- може се поднети само један захтев за измену пројекта

## Обустава поступка

- у случају смрти подносиоца захтева

## Прецизно дефинисани рокови у свакој фази поступка

- због пандемије COVID-а, рокови за набавку механизације продужени су са 90 на 365 дана
- рокови за допуну захтева су одређени и сада се крећу од 8 до 20 дана

## Прописана је обавезна документација

- потпуно попуњен формулар захтева, одговарајуће понуде, пословни план и попис покретне и непокретне имовине

## Правни оквир за авансно плаћање





# Алтернативне методе теренске контроле



Нулта контрола  
захтева на М1П6  
јавном позиву за  
улагања у  
механизацију

100% позитивни  
резултати у  
контролама пре  
плаћања након  
алтернативне нулте  
контроле



План за  
поједностављење  
процедуре  
спровођења нулте  
контроле

Додатно време за  
анализу учинка

Корисници  
прикупљају  
формално  
тражени  
материјал уз  
помоћ  
апликације GPS  
Map Camera



Припрема процедуре  
за ИПАРД III програм

Акцент на мерама  
заснованим на површини

Припрема адекватног  
модела узорковања  
Самопроцена корисника



ИПАРД мере

Јавни позиви

Поднети захтеви  
Висина инвестиција:  
616,76 мил. евра

Одобрени пројекти  
Одобрена подршка:  
80,23 мил. евра

План одобрене  
подршке до краја  
2022. године

Захтеви за исплату  
Захтевана подршка:  
33,16 мил. евра

Исплаћени  
корисници  
Исплаћена средства:  
27,06 мил. евра



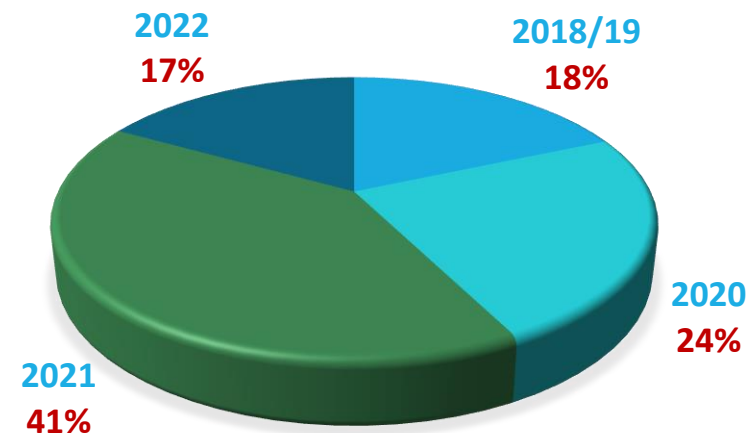


# Пресек стања

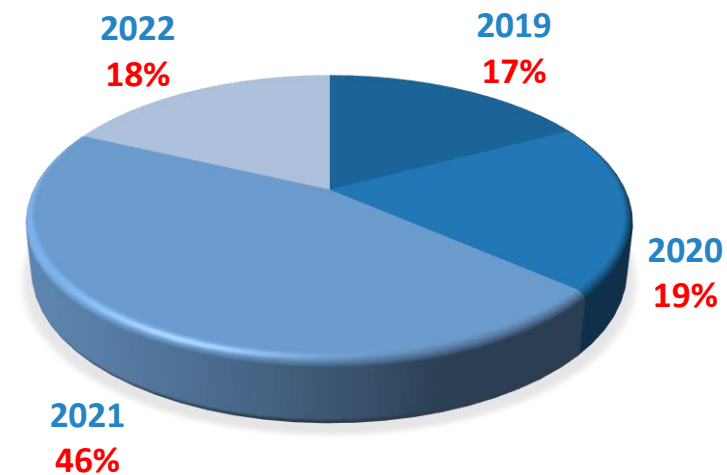
M1, M3,  
M7

	Поднети захтеви		Одобрени захтеви		Захтеви за исплату		Исплаћени корисници	
	Број	Висина инвестиције	Број	Одобрени износ подршке	Број	Захтевана подршка	Број	Исплаћена средства
2018	736	113.522.319	22	1.520.324	10	212.276	0	0
2019	701	115.884.550	244	13.296.794	175	5.891.523	145	4.577.520
2020	311	55.421.835	333	19.220.117	177	9.807.325	72	5.112.389
2021	773	292.663.184	240	32.579.180	223	12.181.052	293	12.113.315
2022	656	39.273.198	127	13.618.152	62	5.066.365	56	5.258.488
<b>Укупно:</b>	<b>3.177</b>	<b>616.765.086</b>	<b>966</b>	<b>80.234.567</b>	<b>647</b>	<b>33.158.541</b>	<b>566</b>	<b>27.061.712</b>

## ОДОБРЕНИ ИЗНОС ПОДРШКЕ



## ИСПЛАЋЕНА СРЕДСТВА



Мера/ Позив	Поднети захтеви	Захтевани износ подршке	Одобрени пројекти	Одобрени износ подршке	Исплаћени захтеви	Исплаћена подршка
М1-П1	85	5.407.159	42	2.838.611	32	2.101.042
М1-П2	393	8.611.024	189	3.924.157	143	3.172.357
М1-П3	151	30.861.119	70	11.112.370	41	3.954.529
М1-П4	437	11.682.982	294	8.098.906	253	7.113.153
М1-П5	169	31.472.733	87	13.292.621	41	2.715.679
М1-П6	369	<b>51.442.222</b>	86	7.433.345	4	426.208
М1-П7	<b>656</b>	23.563.919	0	0	0	0
<b>М1</b>	<b>2.260</b>	<b>163.041.158</b>	<b>768</b>	<b>46.700.010</b>	<b>514</b>	<b>19.482.968</b>
М3-П1	26	3.723.399	15	1.688.031	12	1.270.085
М3-П2	81	15.638.343	43	10.235.092	25	4.793.234
М3-П3	95	21.979.179	45	10.090.952	12	1.373.856
М3-П4	<b>111</b>	<b>30.730.771</b>	5	1.375.805	0	0
<b>М3</b>	<b>313</b>	<b>72.071.692</b>	<b>108</b>	<b>23.389.880</b>	<b>49</b>	<b>7.437.176</b>
М7-П1	311	36.024.193	90	10.144.677	3	141.568
М7-П2	<b>293</b>	<b>94.551.991</b>	0	0	0	0
<b>М7</b>	<b>604</b>	<b>130.576.184</b>	<b>90</b>	<b>10.144.677</b>	<b>3</b>	<b>141.568</b>
<b>Укупно</b>	<b>3.177</b>	<b>365.689.034</b>	<b>966</b>	<b>80.234.567</b>	<b>566</b>	<b>27.061.712</b>



# Разлози за одбијање, обустављање поступка и жалбе

## РАЗЛОЗИ ЗА ОДБИЈАЊЕ, ОБУСТАВЉАЊЕ ПОСТУПКА И ЖАЛБЕ

МЕРА	БРОЈ ОДБИЈЕНИХ ЗАХТЕВА
Мера 1	283
Мера 3	76
Мера 7	61
<b>УКУПНО</b>	<b>420</b>

- неиспуњавање услова који се односе на инвестиционе критеријуме
- недостављање тражене документације након пријема захтева за допуну
- некомплетна достављена документација
- захтеви поднети ван рока

МЕРА	БРОЈ ОБУСТАВЉЕНИХ ЗАХТЕВА
Мера 1	201
Мера 3	21
Мера 7	21
<b>УКУПНО</b>	<b>243</b>

- неусклађеност са националним и ЕУ стандардима
- незадовољство висином одобреног подстицаја
- недостатак средстава

МЕРА	БОЈ ЖАЛБИ У ПРОЦЕСУ (II СТЕПЕН)
Мера 1	33
Мера 3	6
Мера 7	/
<b>УКУПНО</b>	<b>39</b>

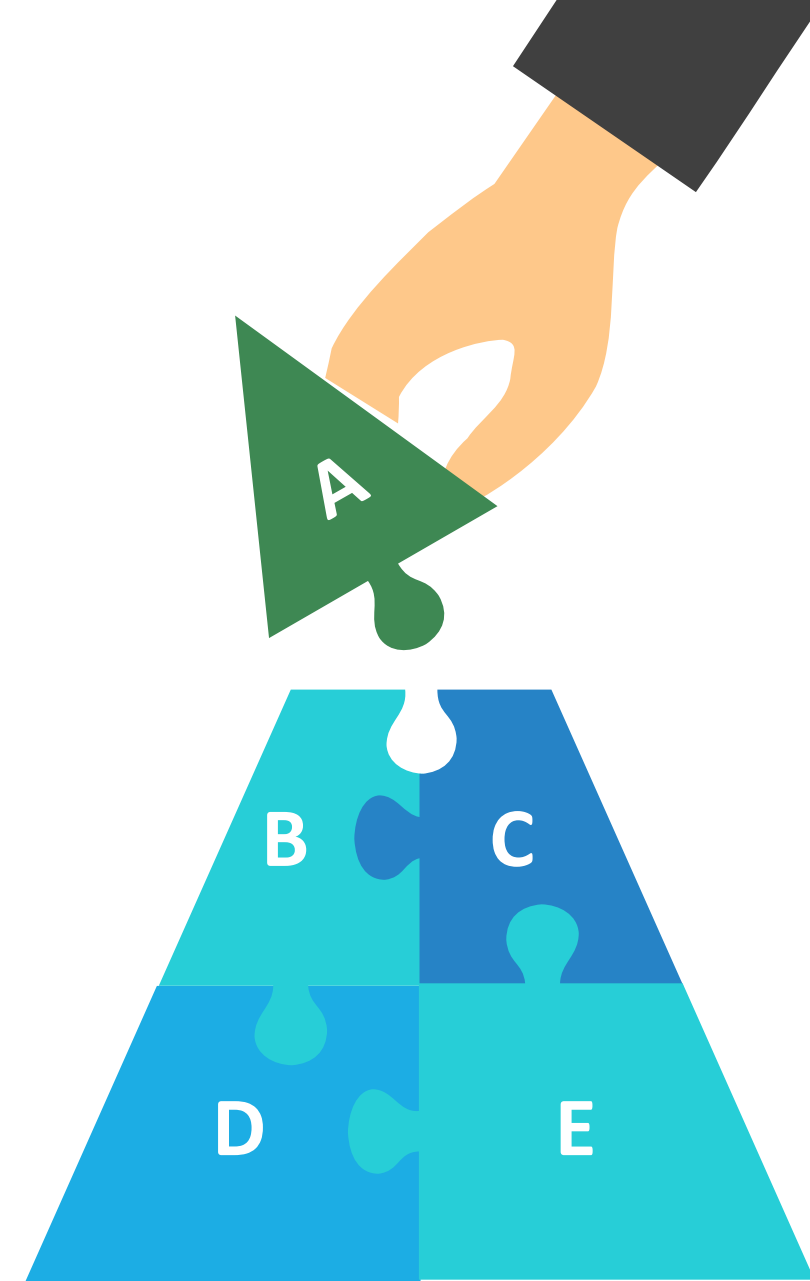
- | Одобравање пројекта   | Одобравање плаћања   |
|---|--|
| <ul style="list-style-type: none"> <li>• пореска дуговања</li> <li>• недостатак комплетне грађевинске документације</li> <li>• Неиспуњавање специфичних услова</li> <li>• захтев поднет ван рока</li> </ul> | <ul style="list-style-type: none"> <li>• захтев поднет ван прописаног рока</li> <li>• неусклађеност са националним и ЕУ стандардима</li> <li>• неиспуњавање обавеза прописаних Решењем о одобрењу пројекта</li> <li>• 67% одбијених жалби</li> </ul> |





# Јачање капацитета

- ❁ Изменом Уредбе о разврставању радних места и мерилима за опис радних места државних службеника, Влада РС дозвољава ИПАРД агенцији да систематизује већи број виших звања
- ❁ Правилник о унутрашњем уређењу и систематизацији радних места ступио на снагу 1. фебруара 2022. године
- ❁ Више могућности за напредак у каријери
- ❁ **50** запослених је добило више звање, а **59** већи платни разред
- ❁ **232** радна места систематизована за ИПАРД послове
- ❁ **133** попуњене позиције
- ❁ **33** запослених на одређено време
- ❁ Попуњено **9** од **22** радна места путем јавног конкурса
- ❁ Нови конкурс за попуњавање **31** радног места планиран за јул





# АКТИВНОСТИ У ТОКУ

Задовољавајући ниво искоришћености ИПАРД  
средстава



Пресек стања:  
01.06.2022. године

- Убрзање процеса имплементације
- Спремност администрације и корисника за процес
- Одобрени пројекти: **54,43** милиона евра
- Исплаћена подршка **6,4** милиона евра
- Планирана исплата око **30** милиона евра
- Планирано одобравање пројеката око **60** милиона евра
- На крају 2022. године биће одобрено око **130** милиона евра или **70%** укупног ИПАРД буџета

	ЕУ допринос
Пројекција 2021	15.637.962,03
Пројекција 2022	29.490.975,1
Пројекција 2023	60 mill. EUR

Пројекција исплате	ЕУ допринос	Укупно
Мај	4.957.637,58	4.957.637,58
Јун	5.287.442,31	10.245.079,89
Јул	1.315.760,90	11.560.840,79
Август	1.633.366,69	13.194.207,48
Септембар	1.482.374,83	14.676.582,31
Октобар	388.521,20	15.065.103,51
Новембар	8.048.900,62	23.114.004,13
Децембар	0	23.114.004,13
Исплаћено у 2022.	6.376.971,00	29.490.975,13
Укупно	29.490.975,13	





МИНИСТАРСТВО ПОЉОПРИВРЕДЕ,  
ШУМАРСТВА И ВОДОПРИВРЕДЕ  
ИПАРД агенција



**IPARD**  
EU4Rural Areas

# Хвала на пажњи

---

Марко Кесић

[marko.kesic@minpolj.gov.rs](mailto:marko.kesic@minpolj.gov.rs)

Управа за аграрна плаћања– ИПАРД агенција  
Министарство пољопривреде, шумарства и  
водопривреде  
Београд, Република Србија  
[www.uap.gov.rs](http://www.uap.gov.rs)





МИНИСТАРСТВО ПОЉОПРИВРЕДЕ,  
ШУМАРСТВА И ВОДОПРИВРЕДЕ  
УПРАВЉАЧКО ТЕЛО



**IPARD**  
EU4Rural Areas

# ГОДИШЊИ ИЗВЕШТАЈ О СПРОВОЂЕЊУ ИПАРД II ПРОГРАМА ЗА 2021. ГОДИНУ

---

Тијана Маринковић Денда

Руководилац Групе за праћење, вредновање и извештавање о ИПАРД програму

21. јун 2022. године, Београд

Управљачко тело је припремило Трећи Годишњи извештај о спровођењу ИПАРД II програма, у складу с чланом 59 (1) Секторског споразума, који обухвата период од 1. јануара до 31. децембра 2021. године и биће достављен ЕК до краја јуна 2022. године.

### Поднети захтеви

Захтевана јавна подршка:

**361,5 мил. EUR**

Допринос ЕУ:

**271,2 мил. EUR**

### Одобрени захтеви

Одобрена јавна подршка:

**88,1 мил. EUR**

Допринос ЕУ:

**66,1 мил. EUR**

Стопа извршења:

**37,8%**

### Одбијени захтеви

Одбијена јавна подршка:

**78,2 мил. EUR**

Допринос ЕУ:

**58,6 мил. EUR**



### Исплаћени корисници

Исплаћена јавна подршка:

**29,1 мил. EUR**

Допринос ЕУ:

**21,8 мил. EUR**

Стопа извршења:

**12,5%**

Акредитоване мере  
М1, М3, М7 и М9

- У 2021. години три јавна позива су била отворена (Шести позив за Меру 1, Четврти позив за Меру 3 и Други позив за Меру 7).
- Први позиви за Меру 1 и Меру 3 су затворени са становишта обраде и исплате захтева.



# МЕРА 1

## Поднети:

Јавна подршка: 185,9 мил. EUR

Подршка ЕУ: 139,4 мил. EUR

1.604

захтева



## Одобрени:

Јавна подршка: 52,3 мил. EUR

Подршка ЕУ: 39,2 мил. EUR

680

захтева

## Исплаћени:

Јавна подршка: 20,8 мил. EUR

Подршка ЕУ: 15,6 мил. EUR

Стопа извршења: 16,0%

470

захтева

## Одбијени:

Јавна подршка: 48,2 мил. EUR

Подршка ЕУ: 36,2 мил. EUR

434

захтева



Жене

366 захтева

23%

Млади пољопривредници

638 захтева

<40

40%



# МЕРА 1

## ЗАХТЕВИ ПРЕМА СЕКТОРУ, ТИПУ ИНВЕСТИЦИЈЕ И РЕГИОНУ:



50%



33%



10%



4%



1%

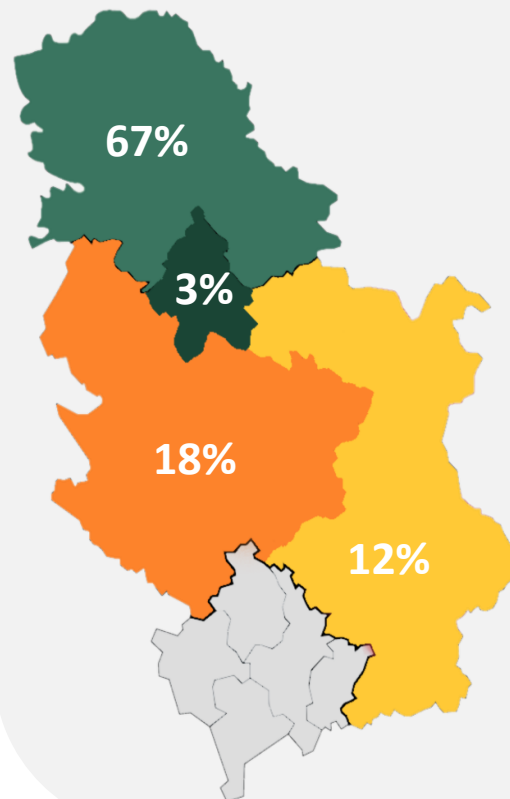


1%

### ТИП ИНВЕСТИЦИЈЕ

1. Трактори – 51,7%
2. Опрема и механизација (искључујући тракторе) – 32,3%
3. Изградња/модернизација објеката – 14,7%

### Учешће региона у броју поднетих захтева



#### Регион Војводине

Број захтева: 1.044

Захтевана јавна подршка: 125,1 мил. EUR

#### Регион Шумадије и Западне Србије

Број захтева: 276

Захтевана јавна подршка: 29,6 мил. EUR

#### Регион Јужне и Источне Србије

Број захтева: 185

Захтевана јавна подршка: 21,5 мил. EUR

#### Београдски регион

Број захтева: 53

Захтевана јавна подршка: 5,1 мил. EUR



# МЕРА 3

## Поднети:

Јавна подршка: 96,0 мил. EUR

Подршка ЕУ: 72,0 мил. EUR

## Одобрени:

Јавна подршка: 28,1 мил. EUR

Подршка ЕУ: 21,1 мил. EUR

## Исплаћени:

Јавна подршка: 8,3 мил. EUR

Подршка ЕУ: 6,2 мил. EUR  
Стопа извршења: 12,6%

## Одбијени:

Јавна подршка: 18,6 мил. EUR

Подршка ЕУ: 14,0 мил. EUR



313  
захтева

100  
захтева

40  
захтева

87  
захтева



# МЕРА 3

## ЗАХТЕВИ ПРЕМА СЕКТОРУ, ТИПУ ИНВЕСТИЦИЈЕ И РЕГИОНУ:



66%



11%



10%



6%

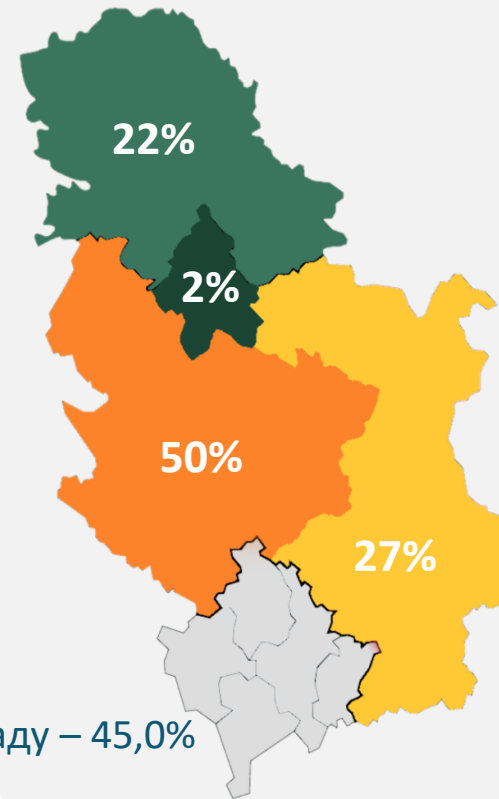


0%

### ТИП ИНВЕСТИЦИЈЕ

1. Изградња/реконструкција/модернизација постројења за прераду – 45,0%
2. Модернизација опреме за прераду и паковање – 37,6%
3. Производња енергије из обновљивих извора – 9,9%

### Учешће региона у броју поднетих захтева



#### Регион Шумадије и Западне Србије

Број захтева: 99

Захтевана јавна подршка: 22,5 мил. EUR

#### Регион Војводине

Број захтева: 44

Захтевана јавна подршка: 15,5 мил. EUR

#### Регион Јужне и Источне Србије

Број захтева: 53

Захтевана јавна подршка: 14,7 мил. EUR

#### Београдски регион

Број захтева: 4

Захтевана јавна подршка: 2,4 мил. EUR



# МЕРА 7

## Поднети:

Јавна подршка: **79,7 мил. EUR**

Подршка ЕУ: **59,8 мил. EUR**

## Одобрени:

Јавна подршка: **7,8 мил. EUR**

Подршка ЕУ: **5,8 мил. EUR**

## Одбијени:

Јавна подршка: **11,4 мил. EUR**

Подршка ЕУ: **8,5 мил. EUR**



**604**

захтева

**54**

захтева

**60**

захтева



# МЕРА 7

## ЗАХТЕВИ ПРЕМА СЕКТОРУ, ТИПУ ИНВЕСТИЦИЈЕ, РЕГИОНУ И ОСЕТЉИВЕ КАТЕГОРИЈЕ КОРИСНИКА:



**Жене**  
125 захтева

**40%**

**Млади пољопривредници**

93 захтева

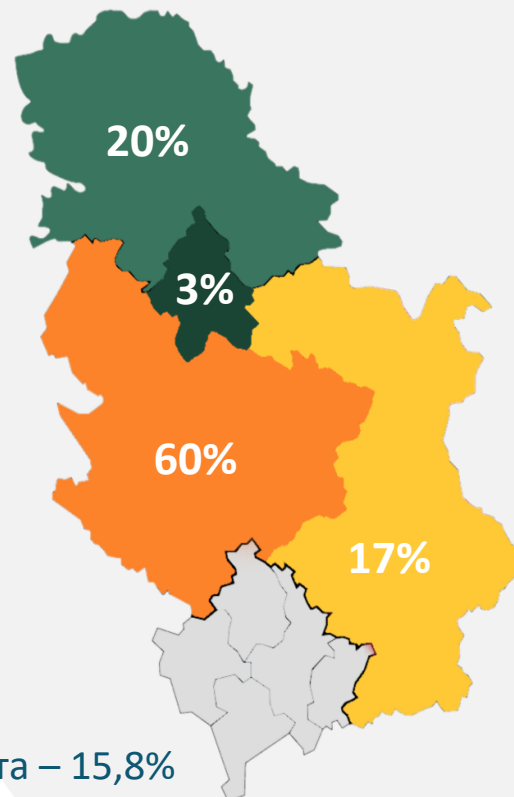
<40

**30%**

### ТИП ИНВЕСТИЦИЈЕ

1. Инвестиције за успостављање туристичких домаћинстава и рекреативних зона – 63,7%
2. Инвестиције за модернизацију постојећих туристичких објеката – 15,8%
3. Инвестиције у обновљиве изворе енергије – 4,8%

### Учешће региона у броју поднетих захтева



#### Регион Шумадије и Западне Србије

Број захтева: 178

Захтевана јавна подршка: 27,4 мил. EUR

#### Регион Војводине

Број захтева: 60

Захтевана јавна подршка: 10,7 мил. EUR

#### Регион Јужне и Источне Србије

Број захтева: 51

Захтевана јавна подршка: 7,4 мил. EUR

#### Београдски регион

Број захтева: 10

Захтевана јавна подршка: 1,7 мил. EUR







МИНИСТАРСТВО ПОЉОПРИВРЕДЕ,  
ШУМАРСТВА И ВОДОПРИВРЕДЕ  
УПРАВЉАЧКО ТЕЛО



**IPARD**  
EU4Rural Areas

# ХВАЛА НА ПАЖЊИ!

---

Тијана Маринковић Денда

Руководилац Групе за праћење, вредновање и извештавање о ИПАРД програму

Министарство пољопривреде, шумарства и водопривреде

Булевар краља Александра 84, Београд

[tijana.marinkovic@minpolj.gov.rs](mailto:tijana.marinkovic@minpolj.gov.rs)

[www.minpolj.gov.rs](http://www.minpolj.gov.rs)

[ipardnadlanu@minpolj.gov.rs](mailto:ipardnadlanu@minpolj.gov.rs)



@ipardnadlanu



IPARD na dlanu



МИНИСТАРСТВО ПОЉОПРИВРЕДЕ,  
ШУМАРСТВА И ВОДОПРИВРЕДЕ  
УПРАВЉАЧКО ТЕЛО



**IPARD**  
EU4Rural Areas

# ПЕТА ИЗМЕНА ИПАРД II ПРОГРАМА

---

**Јасмина Миљковић**

Шеф ИПАРД Управљачког тела

Начелник Одељења за управљање ИПАРД програмом

21. јун 2022. године, Београд

# Пета измена ИПАРД II програма

Писмо ЕК о аутоматском отказивању додељених средстава за 2017. годину у износу од 3.696.787,33 EUR примљено 23. маја 2022. године

Управљачко тело припремило предлог Пете измене ИПАРД II програма (измена финансијских табела и квантификованих вредности показатеља)

Сагласност ИПАРД агенције на Предлог Пете измене ИПАРД II програма

Представљање Пете измене ИПАРД II програма и усвајање од стране Одбора за праћење

Достављање Пете измене ИПАРД II програма ЕК на одобравање



## Табела 7.4. Анализа буџета по мерама 2014-2020. године

Мера	Допринос ЕУ (EUR)							
	2014	2015	2016	2017	2018	2019	2020	2014 - 2020.
Инвестиције у физичку имовину пољопривредних газдинстава	-	7.535.248	9.900.325	11.122.224	12.199.743	18.902.434	37.812.500	97.472.474
Инвестиције у физичку имовину које се тичу прераде и маркетинга пољопривредних производа и производа рибарства	-	7.464.752	10.099.675	8.690.276	9.162.757	13.910.066	-	49.327.526
Агро-еколошко-климатске мере и мера органске производње	-	-	-	-	-	-	-	0
Спровођење локалних стратегија руралног развоја – LEADER приступ	-	-	-	-	-	-	-	0
Диверзификација пољопривредних газдинстава и развој пословања	-	-	-	5.187.500	8.637.500	6.187.500	6.187.500	26.200.000
Техничка помоћ	-	-	-	-	-	1.000.000	1.000.000	2.000.000
<b>УКУПНО</b>	-	15.000.000	20.000.000	25.000.000	30.000.000	40.000.000	45.000.000	175.000.000



## Измењена Табела 7.4. Анализа буџета по мерама 2014-2020. године

Мера	Допринос ЕУ (EUR)							
	2014	2015	2016	2017	2018	2019	2020	2014 - 2020.
Инвестиције у физичку имовину пољопривредних газдинстава	-	7.535.248	9.900.325	<b>9.663.583,04</b>	12.199.743	18.902.434	37,812,500	<b>96.013.833,04</b>
Инвестиције у физичку имовину које се тичу прераде и маркетинга пољопривредних производа и производа рибарства	-	7.464.752	10.099.675	<b>7.952.129,63</b>	9.162.757	13.910.066	-	<b>48.589.379,63</b>
Агро-еколошко-климатске мере и мера органске производње	-	-	-	-	-	-	-	0.00
Спровођење локалних стратегија руралног развоја – LEADER приступ	-	-	-	-	-	-	-	0.00
Диверзификација пољопривредних газдинстава и развој пословања	-	-	-	<b>3.687.500</b>	8.637.500	<b>7.187.500</b>	<b>6.687.500</b>	26.200.000
Техничка помоћ	-	-	-	-	-	-	<b>500.000</b>	<b>500.000</b>
<b>УКУПНО</b>	-	15.000.000	20.000.000	<b>21.303.212,67</b>	30.000.000	40.000.000	45.000.000	<b>171.303.212,67</b>



## Табела 6.4. Табела која показује логику интервенција и одабране мере

Мера	Показатељ	Квантификовани циљеви	
		Претходно	Након измене
Инвестиције у физичку имовину пољопривредних газдинстава	Број подржаних пројеката	720	<b>900</b>
	Број газдинстава која спроводе пројекте за модернизацију	600	<b>750</b>
	Број газдинстава која уводе стандарде ЕУ	380	<b>475</b>
	Број газдинстава која инвестирају у производњу обновљиве енергије	60	60
	Број газдинстава која улажу у управљање сточарством у погледу смањења N <sub>2</sub> O и емисије метана (одлагање стајњака)	120	120
	Укупна подржана инвестирања у физички капитал по газдинству (EUR)	168.977.778	<b>213.364.073,42</b>
Инвестиције у физичку имовину које се тичу прераде и маркетинга пољопривредних производа и производа рибарства	Број подржаних пројеката	463	<b>210</b>
	Број предузећа која спроводе пројекте за модернизацију	463	<b>210</b>
	Број предузећа која уводе стандарде ЕУ	463	<b>210</b>
	Број предузећа која инвестирају у производњу обновљиве енергије	46	<b>21</b>
	Укупна подржана инвестирања у физички капитал по предузећу (EUR)	165.893.333	<b>129.571.679,01</b>
	Број новостворених радних места (брutto)	160	<b>120</b>
Диверзификација пољопривредних газдинстава и развој пословања	Број подржаних пројеката	256	<b>300</b>
	Број пољопривредних газдинстава/предузећа која развијају додатне или диверзификоване изворе прихода у уралним подручјима	167	<b>150</b>
	Број корисника који инвестирају у обновљиву енергију	50	<b>30</b>
	Укупна подржана инвестирања у физички капитал по кориснику (EUR)	35.897.436	<b>53.743.589,74</b>
	Број новостворених радних места (брutto)	100	<b>60</b>
Техничка помоћ	Број промотивних материјала за опште информисање свих заинтересованих страна (леци, брошуре и сл.)	11.118	<b>530</b>
	Број промотивних кампања	167	<b>8</b>
	Број радионица, конференција, семинара	334	<b>16</b>
	Број подржаних ангажовања стручњака	44	<b>2</b>
	Број састанака Одбора за праћење	14	<b>12</b>
	Број студија о изради и спровођењу програмских мера	83	<b>4</b>
	Број подржаних активности руралног умрежавања	49	<b>2</b>
	Број потенцијалних подржаних ЛАГ група	72	<b>4</b>



# ЗАКЉУЧЦИ



## АЛОКАЦИЈА ЗА 2017. ГОДИНУ

Смањење укупног буџета ЕУ:  
3.696.787,33 EUR  
2,1%

Смањење буџета за инвестиционе мере:  
2.196.787,33 EUR  
1,3%

# МЕРЕ ПРЕВЕНЦИЈЕ



Јачање  
капацитета



Предлог за  
продужење  
рока за  
искоришћавање  
средстава за 2019.  
годину ( $n+4$ )





МИНИСТАРСТВО ПОЉОПРИВРЕДЕ,  
ШУМАРСТВА И ВОДОПРИВРЕДЕ  
УПРАВЉАЧКО ТЕЛО



**IPARD**  
EU4Rural Areas

# ХВАЛА НА ПАЖЊИ!

---

ИПАРД Управљачко тело

Одељење за управљање ИПАРД програмом

Министарство пољопривреде, шумарства и водопривреде

Булевар краља Александра 84, Београд

[jasmina.miljkovic@minpolj.gov.rs](mailto:jasmina.miljkovic@minpolj.gov.rs)

[www.minpolj.gov.rs](http://www.minpolj.gov.rs)

[ipardnadlanu@minpolj.gov.rs](mailto:ipardnadlanu@minpolj.gov.rs)



@ipardnadlanu



IPARD na dlanu





МИНИСТАРСТВО ПОЉОПРИВРЕДЕ,  
ШУМАРСТВА И ВОДОПРИВРЕДЕ  
УПРАВЉАЧКО ТЕЛО



**IPARD**  
EU4Rural Areas

# ИПАРД III ПРОГРАМ

---

**ИПАРД Управљачко тело**

21. јун 2022. године, Београд

# ИПАРД III ПРОГРАМ

2022

2023



Акредитоване  
мере

- |    |  |
|----|--|
| M1 | Инвестиције у физичку имовину пољопривредних газдинстава   |
| M3 | Инвестиције у физичку имовину које се тичу прераде и маркетинга пољопривредних производа и производа рибарства |
| M7 | Диверзификација пољопривредних газдинстава и развој пословања  |
| M9 | Техничка помоћ   |

2024

- |    |  |
|----|--|
| M4 | Агро-еколошко-климатска мера и органска производња               |
| M5 | Спровођење локалних стратегија руралног развоја – LEADER приступ |

2025

- |    |  |
|----|--|
| M6 | Инвестиције у руралну јавну инфраструктуру |
|----|--|

Допринос ЕУ  
288 мил. EUR

+

Допринос РС  
90 мил. EUR

+

Допринос корисника  
203 мил. EUR

=

**Вредност инвестиција  
581 мил. EUR**



# Буџет доприноса ЕУ по мерама у EUR (2021-2027. година)

Мера	2021	2022	2023	2024	2025	2026	2027	2021-2027	
								EUR	%
<b>Мера 1</b>	8.500.000,00	11.000.000,00	11.300.000,00	12.900.000,00	15.200.000,00	15.190.000,00	12.310.000,00	86.400.000,00	<b>30</b>
<b>Мера 3</b>	5.000.000,00	7.500.000,00	8.590.000,00	8.750.000,00	11.000.000,00	10.000.000,00	9.640.000,00	60.480.000,00	<b>21</b>
<b>Мера 4</b>	0,00	0,00	2.180.000,00	2.320.000,00	3.300.000,00	3.300.000,00	3.300.000,00	14.400.000,00	<b>5</b>
<b>Мера 5</b>	0,00	0,00	2.000.000,00	2.600.000,00	3.200.000,00	3.300.000,00	3.300.000,00	14.400.000,00	<b>5</b>
<b>Мера 6</b>	0,00	0,00	0,00	8.390.000,00	11.340.000,00	14.380.000,00	17.730.000,00	51.840.000,00	<b>18</b>
<b>Мера 7</b>	6.000.000,00	6.000.000,00	6.000.000,00	6.750.000,00	8.090.000,00	9.120.000,00	9.880.000,00	51.840.000,00	<b>18</b>
<b>Мера 9</b>	500.000,00	500.000,00	930.000,00	1.290.000,00	1.870.000,00	1.710.000,00	1.840.000,00	8.640.000,00	<b>3</b>
<b>Укупно</b>	<b>20.000.000,00</b>	<b>25.000.000,00</b>	<b>31.000.000,00</b>	<b>43.000.000,00</b>	<b>54.000.000,00</b>	<b>57.000.000,00</b>	<b>58.000.000,00</b>	<b>288.000.000,00</b>	<b>100</b>



# МЕРА 1 - Инвестиције у физичку имовину пољопривредних газдинстава

## ПРИХВАТЉИВЕ ИНВЕСТИЦИЈЕ

- Изградња и опремање објеката
- Набавка опреме
- Набавка машина и механизације
- Набавка новог трактора (максимално 20% укупног буџета)

## ИНТЕНЗИТЕТ ПОДРШКЕ

- 60% прихватљивих трошкова
- 65% за инвестиције у планинским подручјима (70%);
- **70% за инвестиције младих пољопривредника (65%) и**
- **70% за инвестиције произвођача сертифицираних органских производа;**
- **Додатних 10%** за инвестиције у вези са управљањем отпадом и обновљивим изворима енергије и за „заједничке инвестиције”

**УКУПАН ИЗНОС ПОДРШКЕ НЕ МОЖЕ ДА ПРЕЂЕ 75%.**

Корисник може захтевати подршку, без обзира на укупну вредност инвестиције, за прихватљиве трошкове у оквиру следећих граница:

**Минимално 20.000 EUR**

**Максимално 1.000.000 EUR**

(За воће, поврће, виноградарство и остале усеве: 5.000 - 700.000 EUR; За млеко, месо и јаја: 5.000 - 1.000.000 EUR)

Корисник може да прими укупну подршку до максималног износа од **2.000.000 EUR** јавне помоћи у оквиру ове мере кроз ИПАРД III програм (1.500.000 EUR).



# МЕРА 1 – Инвестиције у физичку имовину пољопривредних газдинстава - специфични критеријуми прихватљивости

## СЕКТОР МЛЕКА:

- ПГ са минимум **30 (20)** и максимум 300 крава на крају инвестиције;
- ПГ са више од **300** крава на почетку инвестиције су прихватљива за инвестиције у:
  - складишне капацитете за стајњак,
  - производњу обновљивих извора на газдинству и
  - побољшање биосигурносних мера.



## СЕКТОР МЕСА:

- ПГ са **30 (20)** - 1.000 говеда и/или **200 (150)** - 1.000 оваца и/или коза и/или 30 - 400 крмача, и/или **200 (100)** - 10.000 товних свиња и/или **1.000 - 10.000** ћурки и/или **300 - 3.000** гуски и/или **5.000 (4.000)** - 50.000 бројлера по турнусу, односно уписаним објектом за производњу родитељског јата тешког типа на крају инвестиције;

- ПГ са капацитетом објекта већим од 1.000 говеда и/или од 1.000 оваца и/или коза и/или од 400 крмача и/или од 10.000 свиња и/или од **10.000** ћурки и/или од **3.000** гуски и/или од 50.000 бројлера по турнусу на почетку инвестиције су прихватљива за инвестиције у:
  - складишне капацитете за стајњак,
  - производњу обновљивих извора на газдинству и
  - побољшање биосигурносних мера.



# МЕРА 1 – Инвестиције у физичку имовину пољопривредних газдинстава - специфични критеријуми прихватљивости

## СЕКТОР ВОЋА:



- ПГ са прихватљивим инвестицијама **већим од 50.000 EUR**  
(2 - 20 ha јагодастог воћа и 5 - 100 ha другог воћа);
- ПГ уписана у Регистар произвођача садног материјала воћака, винове лозе и хмеља са прихватљивим инвестицијама **већим од 50.000 EUR**  
(ПГ уписана у Регистар произвођача садног материјала са 0,5 - 50 ha матичних засада воћа).



## СЕКТОР ПОВРЋА:

- ПГ са прихватљивим инвестицијама **већим од 50.000 EUR**  
(0,5 - 5 ha заштићеног простора и/или 3 - 100 ha отвореног простора за производњу поврћа).



# МЕРА 1 – Инвестиције у физичку имовину пољопривредних газдинстава - специфични критеријуми прихватљивости



## СЕКТОР ЖИТАРИЦА И ИНДУСТРИЈСКОГ БИЉА:

- ПГ од 50 до 100 ha под житарицама и индустријским биљем на крају инвестиције - изједначени критеријуми за набавку трактора, машина и механизације и изградњу објеката (2 - 50 ha за куповину трактора, машина и механизације и изградњу објеката за складиштење и опремање; 50 - 100 ha за куповину механизације и машина за пољопривредну производњу и изградњу објеката за складиштење и опремање);
- ПГ која имају од 2 и до 100 ha земљишта под хмељом на крају инвестиције;
- ПГ која имају више од 100 ha земљишта под житарицама и индустријским биљем на почетку инвестиције прихватљива су за инвестиције у:
  - Изградњу, проширење, реновирање, модернизацију и опремање објеката за складиштење, набавку механизације и машина за конзервацију и обраду земљишта.





# МЕРА 1 – Инвестиције у физичку имовину пољопривредних газдинстава - специфични критеријуми прихватљивости

## СЕКТОР ЈАЈА:

- ПГ са укупним капацитетом објекта од минимум **5.000** и максимум **200.000** кокошака носиља у експлоатацији на **крају инвестиције (без промена)**;
- ПГ са капацитетом објекта **већим од 200.000** кокошака носиља на почетку инвестиције прихватљива су за инвестиције у:
  - замену старих необогаћених кавеза и/или опреме ради испуњења стандарда ЕУ у вези са добробити животиња, објектима за управљање отпадом, третманом отпадних вода, спречавањем загађења ваздуха, објектима за складиштење стајњака;
  - производњу енергије из обновљивих извора на газдинству;
  - **побољшање биосигурносних мера.**



## СЕКТОР ВИНОГРАДАРСТВА:

- ПГ уписана у Виноградарски регистар са 2 - 100 ha винограда на крају инвестиције **(без промена)**;
- ПГ уписана у Регистар произвођача садног материјала воћака, винове лозе и хмеља са прихватљивим инвестицијама већим од 50.000 EUR.



# МЕРА 1 – Инвестиције у физичку имовину пољопривредних газдинстава - специфични критеријуми прихватљивости

## НОВИ СЕКТОР

### СЕКТОР РИБАРСТВА:

ПГ са укупним капацитетом објекта од **најмање 10 тона рибе годишње** на крају инвестиције.



Прихватљиве инвестиције:

- Изградња/реконструкција производних објеката за аквакултуру, укључујући улагања у инфраструктуру на рибњацима (путна мрежа, водовод, електрична мрежа и дистрибуција);
- Опрема за узгој и транспорт рибе уз поштовање стандарда биосигурности и заштите животне средине;
- Обновљиви извори енергије (изградња објеката и опреме) за потребе на газдинству.



# МЕРА 1 - Инвестиције у физичку имовину пољопривредних газдинстава

КРИТЕРИЈУМИ СЕЛЕКЦИЈЕ	Одговор	Бодови
Инвестиција се налази у подручјима са отежаним условима рада у пољопривреди	да/не	15/0
Инвестиције у складиштење стајњака, третман и управљање отпадним водама	да/не	13/0
Подносилац захтева је физичко лице, млађе од 40 година на дан подношења захтева за одобравање пројекта	да/не	12/0
Подносилац захтева је жена	да/не	12/0
Инвестиције у производњу енергије из обновљивих извора	да/не	11/0
Подносилац захтева је сертифицирован за органску производњу и/или је корисник Мере 4	да/не	11/0
Физичко лице које води књиговодство на пољопривредном газдинству	да/не	8/0
Пројекат је резултат сарадње са научно-истраживачким организацијама акредитованим у Републици Србији	да/не	7/0
Подносилац захтева још увек није регистрован као корисник ИПАРД подршке	да/не	6/0
Подносилац захтева је члан земљорадничке задруге или земљорадничка задруга или произвођачка организација	да/не	5/0



# МЕРА 3 - Инвестиције у физичку имовину које се тичу прераде и маркетинга пољопривредних производа и производа рибарства

## ПРИХВАТЉИВЕ ИНВЕСТИЦИЈЕ

- Изградња и опремање објеката
- Набавка машина и опреме

## ИНТЕНЗИТЕТ ПОДРШКЕ

Интензитет подршке из јавних извора:

- **50%** прихватљивих трошкова;
- **Додатних 10%** за инвестиције у вези са управљањем отпадом и циркуларном економијом;
- **Додатних 10%** за инвестиције у обновљиве изворе енергије;
- **До 70%** прихватљивих трошкова за „заједничке инвестиције”.

Корисник може захтевати подршку, без обзира на укупну вредност инвестиције, за прихватљиве трошкове у оквиру следећих граница: **Минимално 20.000 EUR** **Максимално 1.300.000 EUR**

(Прерада млека: 10.000 - 2.000.000 EUR; Прерада меса, прерада воћа и поврћа: 10.000 - 1.000.000 EUR)

Корисник може да прими укупну подршку до максималног износа од **2.500.000 EUR** јавне помоћи у оквиру ове мере кроз ИПАРД III програм (2.000.000 EUR).



# МЕРА 3 – Инвестиције у физичку имовину које се тичу прераде и маркетинга пољопривредних производа и производа рибарства



## СЕКТОР ПРАДЕ МЛЕКА И МАРКЕТИНГ:

- Корисник уписан у Регистар одобрених објеката на крају инвестиције;
- Корисник са просечним дневним капацитетом прикупљеног млека **3.000 - 100.000 l** на крају инвестиције (без промена).

## СЕКТОР ПРАДЕ МЕСА И МАРКЕТИНГ:

- Корисник уписан у Регистар одобрених објеката на крају инвестиције;
- У случају **кланица**, прихватљиви су корисници са мин. дневним капацитетом за: 10 говеда или 50 свиња или 50 оваца и коза или 500 ћурки и гусака или 5.000 јединки живине **на крају инвестиције (без промена)**.
- У случају постројења за сечење и/или прераду меса, прихватљиви су корисници са мин. дневним капацитетом сечења или прераде од 500 kg на крају инвестиције.



**НОВО**

## СЕКТОР ПРАДЕ ВОЋА И МАРКЕТИНГ:

- Прихватљиве инвестиције **веће од 50.000 EUR**.



## СЕКТОР ПРАДЕ ПОВРЋА И МАРКЕТИНГ:

- Прихватљиве инвестиције **веће од 50.000 EUR**.



# МЕРА 3 – Инвестиције у физичку имовину које се тичу прераде и маркетинга пољопривредних производа и производа рибарства



## СЕКТОР ПЕРАДЕ ЈАЈА И МАРКЕТИНГ:

- без промена



## СЕКТОР ПЕРАДЕ ГРОЖЂА И МАРКЕТИНГ:

- Корисници морају бити уписани у Виноградарски регистар са максималним годишњим капацитетом производње вина од **20.000 до 1.000.000 l** на крају инвестиције, а који је уписан у Винарски регистар (без промена).

## НОВИ СЕКТОР



## СЕКТОР ПЕРАДЕ ЖИТАРИЦА И ИНДУСТРИЈСКОГ БИЉА И МАРКЕТИНГ:

- У случају прерађивача семена, прихватљиви су корисници правна лица уписана у Регистар дорађивача семена;
- Прихватљиви корисници су правна лица са прихватљивим инвестицијама **већим од 50.000 EUR**.

## НОВИ СЕКТОР



## СЕКТОР ПЕРАДЕ РИБЕ:

- Корисници морају бити уписани у Регистар одобрених објеката са дневним капацитетом за прераду рибе **већим од 200 kg** на крају инвестиције.



## МЕРА 3 - Инвестиције у физичку имовину које се тичу прераде и маркетинга пољопривредних производа и производа рибарства

КРИТЕРИЈУМИ СЕЛЕКЦИЈЕ	Одговор	Бодови
Инвестиција се налази у подручјима са отежаним условима рада у пољопривреди	да/не	17/0
Инвестиција у третман отпадних вода и управљање отпадом	да/не	17/0
Подносилац захтева има испуњене стандарде за систем безбедности хране и/или квалитета хране	да/не	15/0
Инвестиција у производњу енергије из обновљивих извора	да/не	13/0
Подносилац захтева је сертифицирован за органску производњу и/или је корисник Мере 4	да/не	11/0
Пројекат је резултат сарадње са научно-истраживачким организацијама акредитованим у Републици Србији	да/не	11/0
Пројекат спроводи земљорадничка задруга или произвођачка организација	да/не	10/0
Подносилац захтева још увек није регистрован као корисник ИПАРД подршке	да/не	6/0



НОВО

## Мера 4 – Агро-еколошко-климатска мера и органска производња

### ЦИЉЕВИ МЕРЕ

Допринос одрживом управљању природним ресурсима, смањење негативног утицаја пољопривреде на животну средину и унапређење јавних добара, што води оснаживању пољопривредних газдинстава за прилагођавање климатским променама и подизању свести о значају заштите животне средине.



Заштита  
квалитета  
воде



Повећање  
органске материје  
у земљишту



Очување  
биодиверзитета



Спречавање  
ерозије  
земљишта



Смањење коришћења  
пестицида и  
минералних ђубрива

### КОРИСНИЦИ

Регистрована ПГ која се добровољно обавезу да се у периоду од најмање 5 година придржавају агро-еколошко-климатских обавеза:

- правна лица
- физичка лица
- предузетници





# Мера 4 – Агро-еколошко-климатска мера и органска производња



Плоред на обрадивим површинама

**436,16 EUR/ha/год.**



Затрављивање међуредног простора у вишегодишњим засадима

**332,40 EUR/ha/год.**



Успостављање и одржавање полинаторских трака

**264,65 EUR/ha/год. - ОП**  
**333,77 EUR/ha/год. – ВЗ**



Одрживо управљање ливадама и пашњацима

**312,52 EUR/ha/год.**

ОПЕРАЦИЈЕ У ОКВИРУ МЕРЕ 4



# Мера 4 – Агро-еколошко-климатска мера и органска производња

## ОПШТИ КРИТЕРИЈУМИ ПРИХВАТЉИВОСТИ

- Добровољно прихватање обавезе спровођења мере **у периоду од најмање 5 година**;
- Власништво или право на коришћење парцела на којима ће се спроводити мера, у периоду од најмање **7 година**;
- Парцеле уписане у Регистар пољопривредних газдинстава;
- **Обавезна едукација** корисника пре спровођења прихваћених обавеза;
- Придржавање релевантних националних прописа и обавеза наведених у свакој операцији;
- Вођење евиденције на газдинству, са релевантним информацијама;
- Минимална површина пољопривредног земљишта (коју чини једна или више парцела) која се може пријавити за одабрану операцију:

Специфични кријеријуми прихватљивости се разликују по операцијама

обрадиве површине 1ha	воћњак 0,5ha	виноград 0,3ha	ливаде и пашњаци 1ha
--------------------------	-----------------	-------------------	-------------------------

- Парцеле које садрже различите структуре (путеви, зграде, баре, језера, напуштено земљиште...) нису прихватљиве, осим парцела са ограниченим број пејзажних обележја, која не ометају спровођење мере;
- Мапа парцеле са е-платформе ГеоСрбија или копија плана катастарске парцеле, са јасно назначеним границама и површином парцела обухваћених обавезом;
- Операције се спроводе на истим парцелама током трајања периода обавезивања (нема промене локација парцела);
- На једној парцели се може примењивати само једна операција.



## МЕРА 5 - Спровођење локалних стратегија руралног развоја – LEADER приступ

**LEADER приступ** је ИПАРД мера која се спроводи кроз реализацију локалних стратегија руралног развоја, које припремају и спроводе локалне акционе групе.

**КОРИСНИЦИ**

изабране Локалне акционе групе

**Локална стратегија руралног развоја** је плански документ који за одређену територију израђује ЛАГ за програмски период ИПАРД програма и која је одобрена од стране УАП.

**НОВО**

Статус ЛАГ стиче удружење на одређеној територији у РС која обухвата рурална подручја, чији су оснивачи или чланови домаћа и страна физичка и правна лица и **ЈЕДИНИЦЕ ЛОКАЛНЕ САМОУПРАВЕ**, које је регистровано у складу са прописима којима се регулише правни положај удружења, које као обавезне органе управљања има скупштину, управни одбор и заступника, чији су обавезни циљеви прописани и коме је одобрена ЛСРР.

Дефинисање  
**LEADER** мере

Локална стратегија  
руралног развоја

Статус ЛАГ



# МЕРА 5 - Спровођење локалних стратегија руралног развоја - *LEADER* приступ

## ПРИХВАТЉИВЕ АКТИВНОСТИ

„Стицање вештина, анимирање становништва ЛАГ територија” за изградњу капацитета и анимацију одабраних ЛАГ-ова

„Текући трошкови” - за функционисање изабраних ЛАГ-ова

Спровођење „малих пројеката”

„Пројекти сарадње” за међу-територијалне или транснационалне пројекте

Активност ће бити прихватљива у каснијој фази спровођења ИПАРД III програма.



# МЕРА 6 - Инвестиције у руралну јавну инфраструктуру

## КОРИСНИЦИ

ЈЛС – за пројекте који се спроводе у насељеним местима до 10.000 становника (98% насеља РС)

## ПРИХВАТЉИВЕ ИНВЕСТИЦИЈЕ

- Изградња и реконструкција
- Набавка непокретне опреме

## ПРИХВАТЉИВИ СЕКТОРИ

- Водоснабдевање
- Канализација
- Изградња и реконструкција путева
- Управљање отпадом
- Снабдевање енергијом



# МЕРА 6 - Инвестиције у руралну јавну инфраструктуру

## ИНТЕНЗИТЕТ ПОДРШКЕ

- До **100%** за прихватљиве инвестиције које не стварају значајан нето приход;
- До **50%** за остале прихватљиве инвестиције у руралну инфраструктуру.

- Минимална вредност подршке по пројекту: **300.000 EUR.**
- Максимална вредност подршке по пројекту: **4.000.000 EUR.**
- Укупна јавна подршка из ИПАРД III програма: **5.000.000 EUR.**

## ПРИНЦИПИ ЗА ОДРЕЂИВАЊЕ КРИТЕРИЈУМА СЕЛЕКЦИЈЕ

- Врста инвестиција;
- Број становника у насељу где је предвиђена инвестиција;
- Степен развијености ЈЛС;
- Инвестиција је у брдско-планинским подручјима или ПОУРП;
- Енергетска ефикасност, употреба ОИЕ;
- Место инвестиције се налази у насељеном месту где постоји најмање једна реализована инвестиција из ИПАРД програма.



# МЕРА 7 – Диверзификација пољопривредних газдинстава и развој пословања

## СЕКТОР РУРАЛНОГ ТУРИЗМА

- **Изградња и опремање смештајних објеката и пратећих угоститељских објеката** (објекти и простори за дегустацију хране и пића; објекти мањег обима за спорт, рекреацију, разоноду, велнес, едукацију...);
- **Набавка ИТ хардвера и опреме**, укључујући софтвер, за обављање делатности;
- **Набавка возила за обављање делатности.**

## СЕКТОР ДИРЕКТНОГ ПЛАСМАНА

**НОВО**

- **Изградња и опремање објеката за складиштење и продају:** на газдинству, у локалним продавницама, на пијацама, у ресторанима (штандови, киосци и опрема за паковање и означавање производа) и *online*;
- **Набавка опреме** за чување производа;
- **Набавка ИТ хардвера и опреме**, укључујући софтвер, за обављање делатности;
- **Набавка возила за обављање делатности** (за транспорт, мобилне продавнице и сл.).



# МЕРА 7 – Диверзификација пољопривредних газдинстава и развој пословања

СЕКТОР УСЛУГА МАЛОГ ОБИМА

НОВО

**Изградња и опремање објеката за пружање непољопривредних услуга, као што су:**

- поправка пољопривредних и шумарских алата, машина и механизације, моторних возила, мотоцикала;
- поправка рачунара и комуникационе опреме, предмета и апарата за личну употребу и апарата за употребу у домаћинству;
- фризерско/козметичке услуге;
- едукативне услуге;
- услуге неге кућних љубимаца и ветеринарске услуге и др.





# МЕРА 7 - Диверзификација пољопривредних газдинстава и развој пословања

## ПРИХВАТЉИВЕ ИНВЕСТИЦИЈЕ

- Изградња и опремање објеката (укључујући ОИЕ)
- Набавка опреме (алата, машина и механизације)
- Набавка возила за обављање делатности

## ИНТЕНЗИТЕТ ПОДРШКЕ

- 60% прихватљивих трошкова;
- 70% за инвестиције младих пољопривредника;
- 70% за произвођаче сертифицираних органских производа и
- додатних 10% за инвестиције у вези са управљањем отпадом, циркуларном економијом и ОИЕ;

**УКУПАН ИЗНОС ПОДРШКЕ НЕ МОЖЕ ДА ПРЕЂЕ 75% ПРИХВАТЉИВИХ ТРОШКОВА.**



# МЕРА 7 - Диверзификација пољопривредних газдинстава и развој пословања

## Минималне и максималне вредности јавне подршке по пројекту

### Сектор директног пласмана

- Изградња/реконструкција са опремањем објекта: 5.000 - 300.000 EUR
- Само опремање објекта: 5.000 - 100.000 EUR

### Сектор руралног туризма

- 20.000 - 300.000 EUR

### Сектор услуга малог обима

- Изградња/реконструкција са опремањем објекта: 5.000 - 300.000 EUR
- Само опремање објекта: 5.000 - 200.000 EUR

**Инвестирање у више сектора: 20.000 - 300.000 EUR.**  
**Укупна подршка из ИПАРД III програма кроз Меру 7 по кориснику: 600.000 EUR.**



# МЕРА 9 – Техничка помоћ

## ЦИЉЕВИ

- Праћење и евалуација ИПАРД програма
- Проток информација и јавност ИПАРД програма
- Унапређење капацитета ИПАРД администрације и корисника кроз студије, обуке, посете и семинаре
- Екстерна експертиза
- Успостављање и припрема потенцијалних ЛАГ
- Унапређење капацитета ПСС,
- Унапређење капацитета који спроводе ИПАРД програм (нпр. ЈЛС)
- Јачање државне администрације која спроводи ИПАРД програм (додатак на плату)

## КОРИСНИК

### ИПАРД Управљачко тело

Посредни корисници: Оперативна структура, Управљачка структура, саветодавне службе, Техничка тела, пЛАГ и Национална мрежа за рурални развој

## ИНТЕНЗИТЕТ ПОДРШКЕ

100%

Допринос ЕУ 85% + 15%РС



# ПРОМОТИВНЕ АКТИВНОСТИ ПУБЛИКАЦИЈЕ



Двомесечни ИПАРД билтен:  
[ipardnadlanu@minpolj.gov.rs](mailto:ipardnadlanu@minpolj.gov.rs)





МИНИСТАРСТВО ПОЉОПРИВРЕДЕ,  
ШУМАРСТВА И ВОДОПРИВРЕДЕ  
УПРАВЉАЧКО ТЕЛО



**IPARD**  
EU4Rural Areas

# ХВАЛА НА ПАЖЊИ!

---

ИПАРД Управљачко тело  
Одељење за управљање ИПАРД програмом  
Министарство пољопривреде, шумарства и водопривреде  
Булевар краља Александра 84, Београд

[www.minpolj.gov.rs](http://www.minpolj.gov.rs)

[ipardnadlanu@minpolj.gov.rs](mailto:ipardnadlanu@minpolj.gov.rs)



@ipardnadlanu



IPARD na dlanu

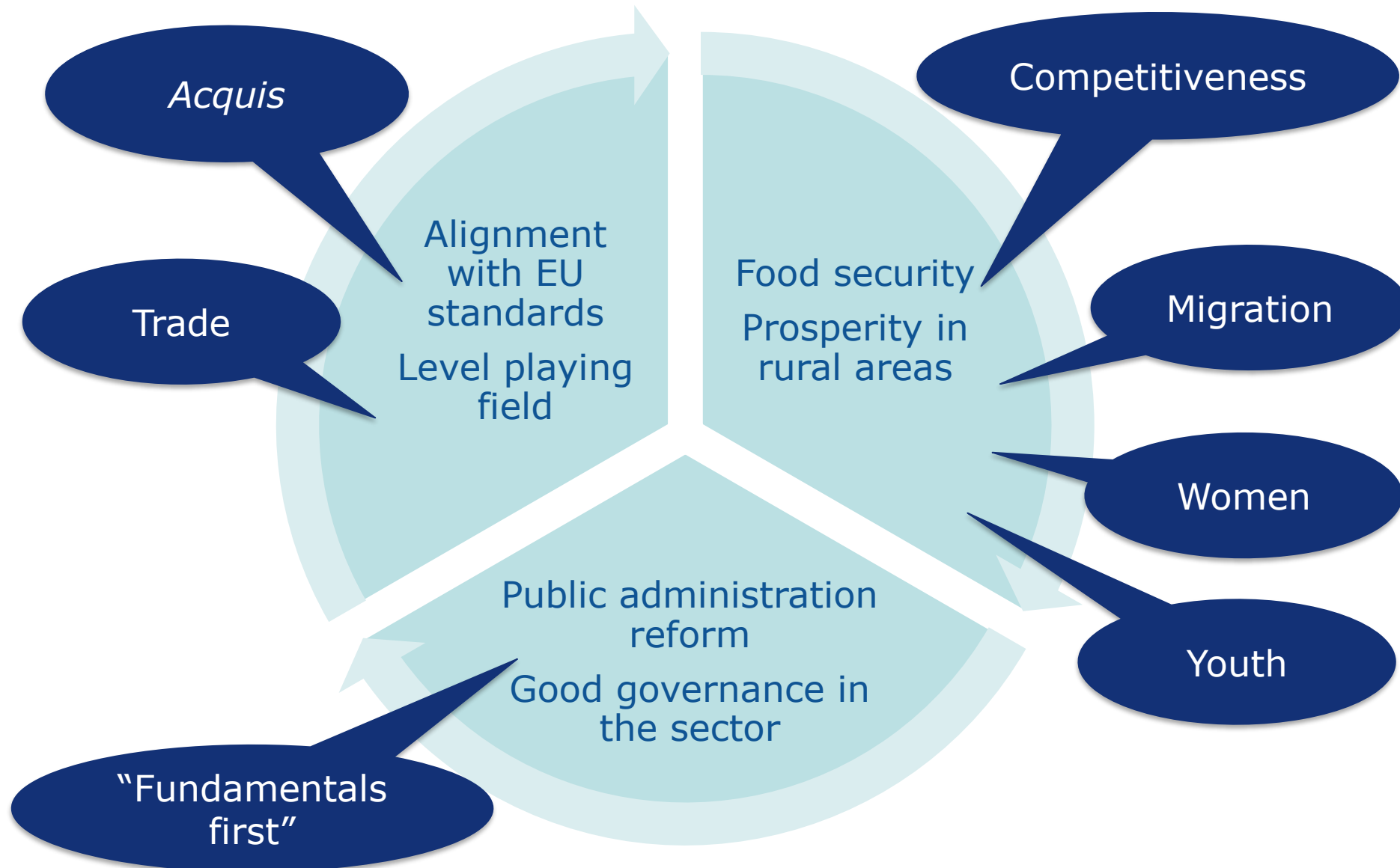


# From IPARD II to IPARD III

**Marius Lazdinis, Deputy HoU, DG Agriculture and Rural  
Development**

**9th IPARD Monitoring Committee meeting, Serbia  
21.6.2022**

# 1€ of IPARD = multiple objectives

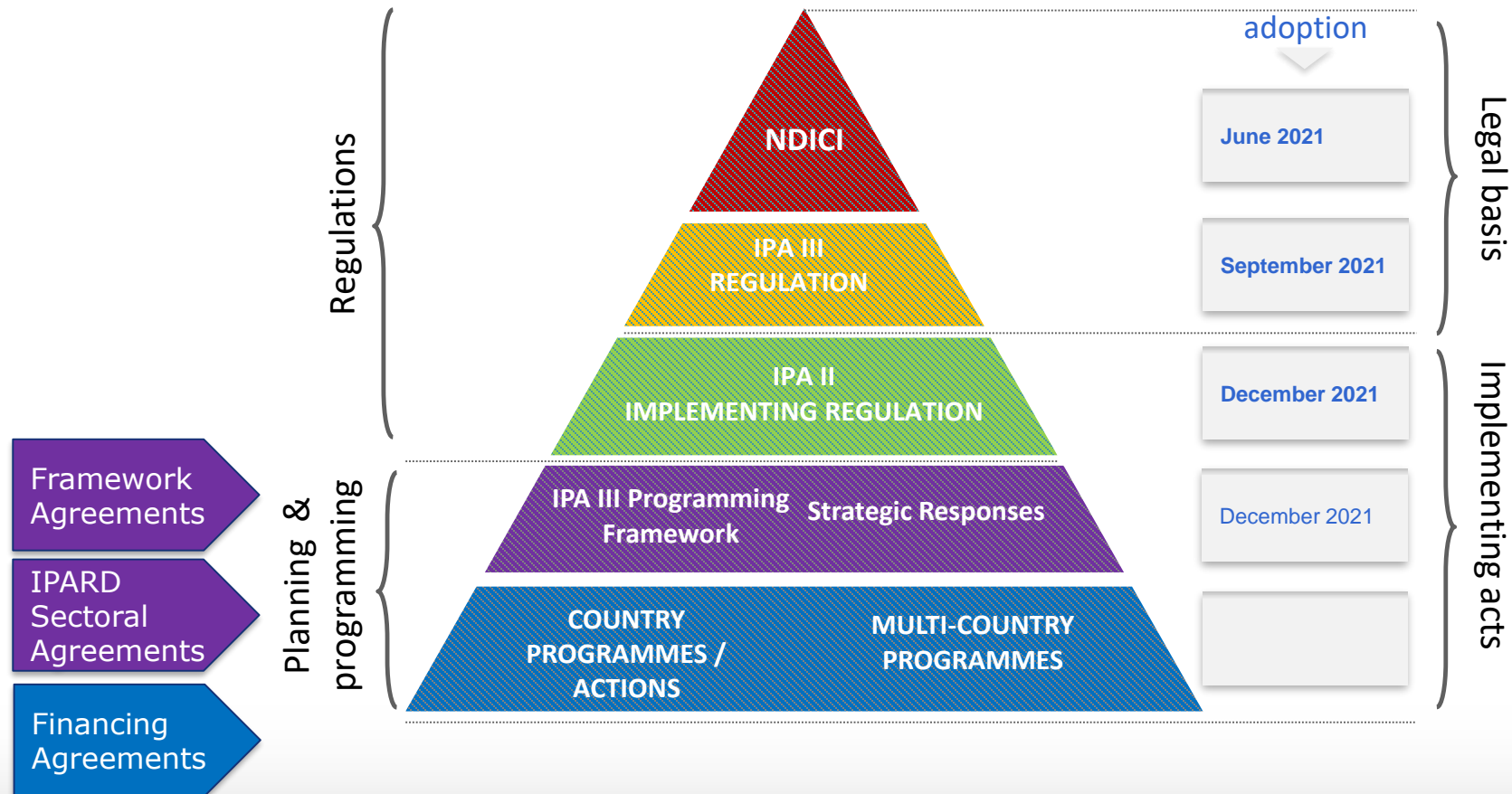


## Part of IPA

- Specific objectives:
  - **effectiveness of public administration, good governance**
  - **alignment with EU rules, standards, policies, practices**
  - **strengthen economic and social cohesion, youth, investment in private sector development, SMEs, agriculture and RD**
  - **env. protection, resilience to climate change**
- Thematic priorities: mainly 3(q) and 3(t)
- Programming Framework: mainly Window 4, but also 2 and 3



# IPA/IPARD III architecture



Overview of legal framework



- Two new measures
  - **Innovation and knowledge transfer**
  - **Financial instruments**
- More emphasis on greening – Green Agenda for the WB, Action Plan
  - **Effluent, manure and waste management, modernisation of assets**
- Guidance documents to the countries, revised measure fiches
- Budget

In million €

IPARD II

Country	2014	2015	2016	2017	2018	2019	2020	Total
AL	--	--	13	14	12	16	16	71
ME	--	5	5	6	7	8	8	39
MK	5	5	5	6	10	14	15	60
RS	--	15	20	25	30	40	45	175
<b>Total WB</b>	<b>5</b>	<b>25</b>	<b>43</b>	<b>51</b>	<b>59</b>	<b>78</b>	<b>84</b>	<b>345</b>
<b>TR</b>	<b>69</b>	<b>69</b>	<b>69</b>	<b>148</b>	<b>131</b>	<b>40</b>	<b>75</b>	<b>601</b>
<b>Total WB+TR</b>	74	94	112	199	190	118	159	946

IPARD III

Country	2021	2022	2023	2024	2025	2026	2027	Total
AL	8	10	12	16	19	23	24	112
ME	5	6	8	9	10	12	13	63
MK	7	8	12	15	17	18	20	97
RS	20	25	31	43	54	57	58	288
<b>Total WB</b>	<b>40</b>	<b>49</b>	<b>63</b>	<b>83</b>	<b>100</b>	<b>110</b>	<b>115</b>	<b>560</b>
<b>TR</b>	<b>50</b>	<b>50</b>	<b>50</b>	<b>70</b>	<b>70</b>	<b>70</b>	<b>70</b>	<b>430</b>
<b>Total WB+TR</b>	90	99	113	153	170	180	185	990

<b>IPARD budget per capita (EUR)</b>	
<b>Albania</b>	24.6
<b>Montenegro</b>	62.7
<b>North Macedonia</b>	29.0
<b>Serbia</b>	24.7
<b>Turkey</b>	7.6

- Climate-relevant activities (Rio-markers methodology) - 42% (EUR 415.2 million)
- Biodiversity - close to 6% (EUR 57 million)

## Changes in IPARD III programming - I

- Amended programming objectives, with more emphasis on climate and environmental aspects
- Joint list of eligible expenditure (in preparation)
- Guidance on common provisions for Sections 8.1 and 8.2 of IPARD programmes for all measures
- Measure descriptions streamlined

## Changes in IPARD III programming - II

- Aid intensities modified taking into account new policy priorities, e.g.:
  - 70% for investments made by young farmers and/or organic farmers in physical assets of agricultural holdings and in farm diversification and business development; collective investments
  - additional 10% (not exceeding 75% in total) can be given for investments related to effluent and waste management, renewable energy and circular economy-type investments

# Financial Framework Partnership Agreement (FFPA), some changes

- Some new definitions
  - **Sustainability of IPA III assistance**
- 'Our' Managing Authority is now called: the 'IPA Rural Development (IPARD) Managing Authority'
- The rule of origin disappeared!

## Sectoral Agreement, some changes

- Less obligatory on-the-spot verifications and use of 'alternative means'
- Since IPARD II, the scope of 'ex-post verifications' more limited than under IPARD I
- More articles on area-based and animal-based projects
- 2 new measures under IPARD III
  - **12. financial instruments**
  - **13. promotion of cooperation for innovation and knowledge transfer**



## **Sectoral Agreement, some changes**

- No obligation anymore to make payments to the recipients in the national currency
- New article on force majeure and exceptional circumstances
- New definitions in Annex 4, section 1
- Some amendments in aid intensities + putting upper limits ('shall not exceed')
- Putting upper limits to the EU contribution ('shall not exceed')
- Some amendments in Annex 8 concerning publicity, visibility, communication